

Pneumatischer Spanner 1/2 310Nm HOBBY



Anweisungen für den Gebrauch
Übersetzung der Originalanleitung

DIESES HANDBUCH AUFBEWAHREN

Dieses Dokument enthält Sicherheits- und Betriebsanweisungen sowie
Garantieinformationen.

Bewahren Sie das Dokument zusammen mit dem Kaufnachweis an einem
trockenen Ort auf.



WARNUNG: Lesen Sie vor der Verwendung des Geräts dieses Handbuch und befolgen Sie die Anweisungen zum sicheren Betrieb des Geräts.

WICHTIG:

Lesen Sie nach dem Kauf des Geräts dieses Handbuch und befolgen Sie die Anweisungen zum sicheren Betrieb des Geräts. Bewahren Sie dieses Dokument zum späteren Nachschlagen auf.

Wichtige Sicherheitsinformationen

- Alle Anweisungen aufbewahren

WARNUNG! Unsachgemäße Bedienung und Wartung dieses Produkts kann zu schweren Verletzungen oder Sachschäden führen. Lesen Sie dieses Handbuch und alle Sicherheitshinweise, bevor Sie das Gerät in Betrieb nehmen.

Beachten Sie alle Regeln und Vorschriften für die Verwendung des Geräts in der Werkstatt oder am Arbeitsplatz mit dem Gerät.

ANMERKUNG	Überprüfen Sie vor jeder Verwendung des Geräts die Luftschläuche, das Gerät und das Zubehör auf Schäden. Verwenden Sie ein beschädigtes Gerät nicht, da die Gefahr schwerer Verletzungen des Benutzers besteht.
WARNUNG	Beim Betrieb des Geräts darf der Nennbetriebsdruck nicht überschritten werden.
WARNUNG	Tragen Sie keine Uhren, Ohrringe oder lose Kleidung, wenn Sie mit dem Gerät arbeiten.
WARNUNG	Solange das Gerät an die Luftversorgung angeschlossen ist, dürfen keine Zubehörteile ausgetauscht oder Wartungsarbeiten durchgeführt werden.
ANMERKUNG	Tragen Sie einen geeigneten Gehör- und Augenschutz. Tragen Sie einen Augenschutz gemäß ANSI Z87.1
WARNUNG	Verschlossene und beschädigte Teile des Geräts müssen ersetzt werden. Verwenden Sie nur Original-Ersatzteile. Die Verwendung von anderen Teilen kann gefährlich sein.
ANMERKUNG	Stellen Sie sicher, dass der dem Gerät zugeführte Druck korrekt ist und 90 PSI nicht überschreitet.

WARNUNG	Halten Sie den Luftschlauch von Hitzequellen, Fett, Chemikalien und scharfen Kanten fern. Prüfen Sie den Luftschlauch immer, bevor Sie die Maschine starten. der Schlauch nicht beschädigt ist. Stellen Sie sicher, dass der Schlauch richtig
	an das Gerät angeschlossen ist. Verwenden Sie nur Zubehör, das für die Verwendung mit diesem Gerät vorgesehen ist.
ANMERKUNG	Aufgrund des möglichen Vorhandenseins von Asbeststaub aus Bremsbelägen wird ein geeigneter Atemschutz empfohlen.
WARNUNG	Halten Sie eine stabile Position ein, wenn Sie mit dem Gerät arbeiten. Tragen Sie rutschfestes Schuhwerk.

WARNUNG	Kinder und andere Personen sollten sich nicht im Arbeitsbereich des Geräts aufhalten.
ANMERKUNG	Verwenden Sie das Gerät NICHT für einen anderen Zweck als den, für den es bestimmt ist. Verwenden Sie KEINE beschädigten oder defekten Geräte. Verwenden Sie das Gerät NICHT, wenn der Benutzer nicht von einer qualifizierten Person in der Verwendung des Geräts geschult worden ist. Betätigen Sie das Gerät NICHT, indem Sie den Luftschlauch festhalten.
WARNUNG	Bei Nichtgebrauch sollte der Luftschlauch abgezogen und an einem sicheren und trockenen Ort, außerhalb der Reichweite von Kindern, aufbewahrt werden.
WARNUNG	Vergewissern Sie sich immer, dass die Maschine ausgeschaltet ist, bevor Sie den Luftschlauch anschließen.
WARNUNG	Das Gerät muss immer sauber und geschmiert sein. Tägliche Schmierung ist zum Schutz vor Korrosion und möglichen Schäden unerlässlich.
WARNUNG	Überlasten Sie die Maschine nicht. Verwenden Sie den Schlagschrauber bei optimaler Geschwindigkeit für maximale Leistung.
WARNUNG	Erhöhen Sie den Luftdruck nicht über den vom Hersteller angegebenen Wert hinaus. Ein zu hoher Druck kann zu Schäden am Gerät führen. Eine Überlastung des Geräts führt zu übermäßigem Verschleiß der beweglichen Teile des Geräts und zu Schäden am Gerät.
WARNUNG	Warten Sie aus Sicherheitsgründen und zum Schutz vor möglichen Schäden am Gerät oder Gefahren für den Benutzer immer, bis das Gerät zum Stillstand gekommen ist, bevor Sie es wegstellen.

Technische Daten

Geschwindigkeit ohne Last	7 000 UMDREHUNGEN PRO MINUTE	Gewicht des Werkzeugs	4,8 lb
Antriebstyp	1/2" Quadrat	Größe des Lufteinlassanschlusses	1/4" NPT
Maximales Drehmoment	230 ft/lb	Empfohlene Schlauchgröße	3/8"
Durchschnittlicher Luftverbrauch	4,0-8,5 CFM	Durchschnittlicher Geräuschpegel	92,6 dB(A)
Maximaler Betriebsdruck	90 PSI	Maximaler Geräuschpegel	103,6 dB(A)
Länge	8"	Vibration des Griffs	9,2 ft/s ²

Dienst

Beschreibung

Schlagschrauber sind druckluftbetriebene Werkzeuge, die zum Lösen und Anziehen von Schrauben und Muttern dienen. Schlagschrauber sind mit verschiedenen Arten von Schlagmechanismen ausgestattet, zum Beispiel ROCKING DOG, EINZELHAMMER, PIN-CLUTCH und ZWEIHAMMER.

Die Mechanismen ROCKING DOG und SINGLE HAMMER werden als vielseitige Werkzeuge für Heimwerker und Hobbyanwender eingesetzt. Die Schlüssel der Mechanismen TWIN HAMMER und PIN CLUTCH sind für den professionellen Einsatz in Vulkanisierwerkstätten, für die Montage von Riemen und das Entfernen von Schrauben mit hohem Drehmoment bestimmt.

Luftzufuhr

1. Vor dem Anschluss des Geräts an die Luftzufuhr Vergewissern Sie sich, dass das Luftventil (oder der Abzug) in der Position "OFF" steht.
2. Der Schlagschrauber benötigt einen Luftdruck von 90 PSI und einen Luftstrom von 4,0 CFM.
3. Stellen Sie sicher, dass der Versorgungsdruck während des Betriebs 90 PSI nicht überschreitet. Ein zu hoher Luftdruck und verunreinigte Luft verkürzen die Lebensdauer des Produkts und können zu Schäden oder Verletzungen führen.
4. Entleeren Sie den Kompressortank täglich. Wasserrückstände im Luftzufuhrschlauch können Schäden am Schraubenschlüssel verursachen.
5. Der Lufteinlassfilter sollte jede Woche gereinigt werden.
6. Der Druck im System sollte erhöht werden, wenn sehr lange Luftzufuhrschläuche (über 25 Meter) verwendet werden. Der empfohlene Schlauchdurchmesser beträgt 3/8".
7. Halten Sie den Schlauch von Wärmequellen, Öl, Chemikalien und scharfen Kanten fern. Überprüfen Sie den Schlauch auf Verschleiß und stellen Sie sicher, dass alle Verbindungen richtig angeschlossen sind.

Schmierung

Es wird empfohlen, ein automatisches Schmiersystem zu verwenden, um die Lebensdauer der Maschine zu verlängern (Abb. 4). Das Schmiersystem sollte regelmäßig überprüft und bei Druckluftwerkzeugen mit Öl nachgefüllt werden. Die richtige Einstellung des Schmiersystems erfolgt, indem man ein Blatt Papier neben die Auslassöffnungen legt und die Drosselklappe etwa 30 Sekunden lang offen hält. Das Schmiersystem ist richtig eingestellt, wenn sich ein leichter Ölfleck auf dem Papier gebildet hat.

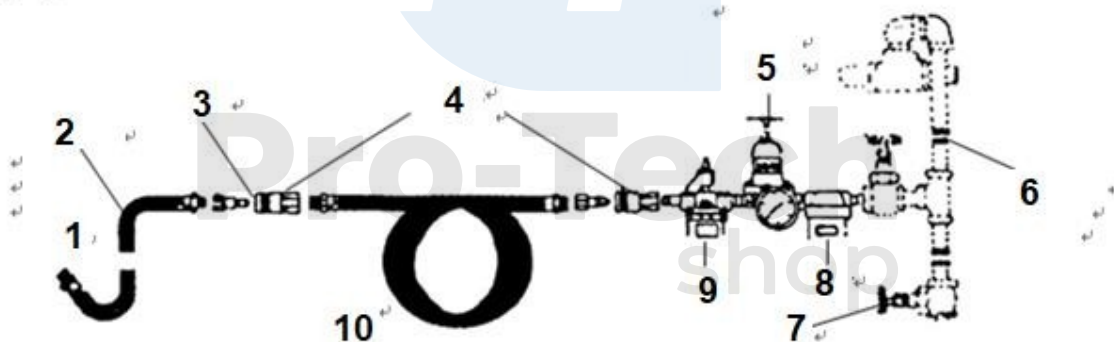
Wenn der Schlagschrauber über einen längeren Zeitraum gelagert werden muss (über Nacht, am Wochenende usw.), muss eine große Menge an Schmiermittel hinzugefügt werden. Das Gerät sollte etwa 30 Sekunden lang laufen, um eine gleichmäßige Verteilung des Öls im Gerätesystem zu gewährleisten. Lagern Sie das Gerät an einem sauberen und trockenen Ort.

- Das Wichtigste ist, dass die Maschine richtig geschmiert ist - das Schmiersystem sollte die richtige Menge an Schmiermittel enthalten und richtig eingestellt sein. Ohne richtige Schmierung wird der Schlagschrauber nicht richtig funktionieren.
- Verwenden Sie das richtige Schmiermittel für das Schmiersystem des Geräts. Das Schmiermittel sollte bis zum richtigen Stand aufgefüllt werden. Verwenden Sie nur empfohlene Schmiermittel, die für die Verwendung in pneumatischen Geräten vorgesehen sind. Ersatzschmiermittel können die Gummiteile des Geräts angreifen.

WICHTIG!

Wenn das Gerät nicht mit einem Öler ausgestattet ist, sollte der Schlagschrauber mit 2 bis 6 Tropfen Öl direkt über den Verschluss im Gerätegehäuse geschmiert werden. Dies sollte je nach Betriebsumgebung mindestens einmal pro Tag oder alle 2 Betriebsstunden erfolgen.

Figure 4



1. ein Druckluftwerkzeug
2. Schlauch
3. Öl-Helfer
4. Schnellkupplung
5. Druckregler
6. 1/2" Rohr
7. ablassen
8. filtern
9. Schmierung
10. Luftschlauch

Anweisungen für den Gebrauch

Schmierung des Aufprallsystems

Das Schlagwerk sollte einmal im Monat geschmiert werden.

ANMERKUNG!

Trennen Sie den Schlagschrauber vor dem Schmieren vom Luftzufuhrschlauch.

1. Ziehen Sie den Luftzufuhrschlauch vom Schlagschrauber ab.
2. Lösen Sie die Öleinfüllschraube, die sich auf der rechten Seite des Geräts über dem Ablass befindet.
3. Gießen Sie etwa 28 g Öl durch die Öleinfüllschraube. Setzen Sie dann die Schraube wieder ein.
4. Schließen Sie die Luftzufuhr an und lassen Sie das Gerät 20 bis 30 Sekunden lang laufen. Bewegen Sie das Gerät während dieser Zeit, um das gesamte Schmiersystem zu schmieren.

- Schrauben Sie die Schraube ab, öffnen Sie die Öleinfüllschraube und gießen Sie das überschüssige Schmiermittel aus.
- Wenn das Öl verschmutzt ist, wiederholen Sie den Vorgang, bis das Öl sauber ist. Ziehen Sie die Schraube fest.

Bediener

ACHTUNG!

Lesen Sie diese Informationen vor dem Gebrauch und beachten Sie alle Sicherheitsvorkehrungen.

ACHTUNG!

Ziehen Sie den Luftzufuhrschlauch vom Gerät ab, bevor Sie Teile des Geräts austauschen - andernfalls kann es zu schweren Verletzungen kommen.

Geschwindigkeitskontrolle

Der Schlagschrauber darf nicht zum Einstellen des Drehmoments verwendet werden. Verwenden Sie zum Einstellen des Drehmoments einen Drehmomentschlüssel. Stellen Sie den Drehmomentschlüssel beim Lösen der Schrauben auf die maximale Einstellung. Verwenden Sie beim Anziehen von Schrauben immer einen Drehmomentschlüssel, um das richtige Schraubendrehmoment zu erreichen.

WARNUNG!

Achten Sie beim Nachziehen darauf, dass Sie die Schraube nicht zu fest anziehen. Stellen Sie die Einstellschraube auf die kleinste Einstellung und ziehen Sie sie dann mit einem Drehmomentschlüssel fest.

Aufstellen des Geräts

Um die Schraube zu lösen, drücken Sie den Vorwärts/Rückwärts-Knopf (oben am Griff) in die hintere Position. Um die Schraube festzuziehen, schieben Sie den Knopf nach vorne. Wenn die Schrauben nach links geschraubt sind, gehen Sie in umgekehrter Reihenfolge vor. Ziehen Sie die Schraube nicht fest.

1 Verwenden Sie nur Griffe, die für die Verwendung mit Schlagschraubern vorgesehen sind. Setzen Sie den Griff auf die entsprechende Schraube.

2. Verbinden Sie den Schraubenschlüssel mit dem Luftzufuhrschlauch.

3. Drücken Sie den Abzug.

4. Um die Drehrichtung zu ändern, drücken Sie den Knopf oben auf dem Griff. "R" - rückwärts, "F" - vorwärts.

5. Stellen Sie den Luftstrom mit dem Stromregelventil ein.

6. Stellen Sie sicher, dass die Luftzufuhr sauber ist und einen Druck von 90 PSI nicht überschreitet. Ein zu hoher Luftdruck und schmutzige Luft verkürzen die Lebensdauer des Produkts und können zu Schäden oder Verletzungen führen.

7. Kinder sollten sich von den Geräten und dem Arbeitsbereich der Anlage fernhalten. Wenden Sie KEINE erhöhte Kraft an, um die Mutter abzuschrauben. Das Gerät DARF NICHT über einen längeren Zeitraum in Betrieb bleiben, da dies seine Lebensdauer verkürzt.

BETRIEB DES GERÄTS

HINWEIS: Es wird nicht empfohlen, eine Schnellkupplung zwischen dem Gerät und dem flexiblen Schlauch zu installieren.

WARNUNG!

Die Verwendung eines flexiblen Schlauchs verhindert ein versehentliches Anlaufen beim Anschluss der Druckluft an das System.

Außerdem führen die Vibrationen während des Betriebs zu einem vorzeitigen Verschleiß der Schnellkupplungen.

Die Verwendung zu kleiner Luftzufuhrkupplungen oder -schläuche kann einen Druckabfall verursachen und die Leistung des Geräts verringern. Es wird empfohlen, 3/8"-Kupplungen mit

1/4"-NPT-Gewinde zu verwenden. Die meisten Kompressoren sind mit einem kurzen 1/4"-Schlauch ausgestattet. Es wird empfohlen, einen 3/8"-Schlauch zu verwenden, um einen ordnungsgemäßen Betrieb und Komfort zu gewährleisten. Schläuche, die länger als 1,5 m sind, sollten einen Durchmesser von 1/2" haben.



WARNUNG! Bewegen Sie das Gerät niemals mit einem Schlauch. Halten Sie die Schläuche von Wärmequellen, Öl und scharfen Kanten fern. Ersetzen Sie einen beschädigten, schwachen oder abgenutzten Schlauch sofort.

Wartung

ACHTUNG!

Trennen Sie den Schlagschrauber vom Lufteinlassschlauch, bevor Sie Anbaugeräte wechseln oder Wartungs- und Instandhaltungsarbeiten durchführen. Ersetzen oder reparieren Sie beschädigte Teile. Verwenden Sie nur Originalteile. Die Verwendung von anderen Teilen kann gefährlich sein!

1. Schmieren Sie den Schlagschrauber täglich nach, indem Sie ein paar Tropfen Öl in den Lufteinlass der Maschine geben.
2. Reinigen Sie das Gerät nach dem Gebrauch. Verwenden Sie KEIN abgenutztes oder beschädigtes Zubehör.
3. Dies kann zu einem Stromausfall oder einer Fehlfunktion des Geräts führen:
 - (a) übermäßige Kondensation im Luftsystem, Feuchtigkeit oder Verstopfung im Luftsystem, Verwendung von Schlauchkupplungen falscher Größe oder Art. Überprüfen Sie die Luftzufuhr, um das Problem zu beheben.
 - b) Verunreinigungen (Gummi oder andere) können die Leistung des Geräts ebenfalls beeinträchtigen. Wenn Ihr Gerätemodell mit einem Luftfilter ausgestattet ist, entfernen und reinigen Sie ihn.

Wenn das Gerät nicht in Gebrauch ist, unterbrechen Sie die Luftzufuhr und ziehen Sie den Schlauch ab. Reinigen Sie dann das Gerät und bewahren Sie es an einem sicheren und trockenen Ort außerhalb der Reichweite von Kindern auf.

Lagerung

Das Gerät muss geschmiert werden, bevor es für längere Zeit weggestellt wird. Schmieren Sie den Gerätemotor nicht zu oft. HINWEIS !

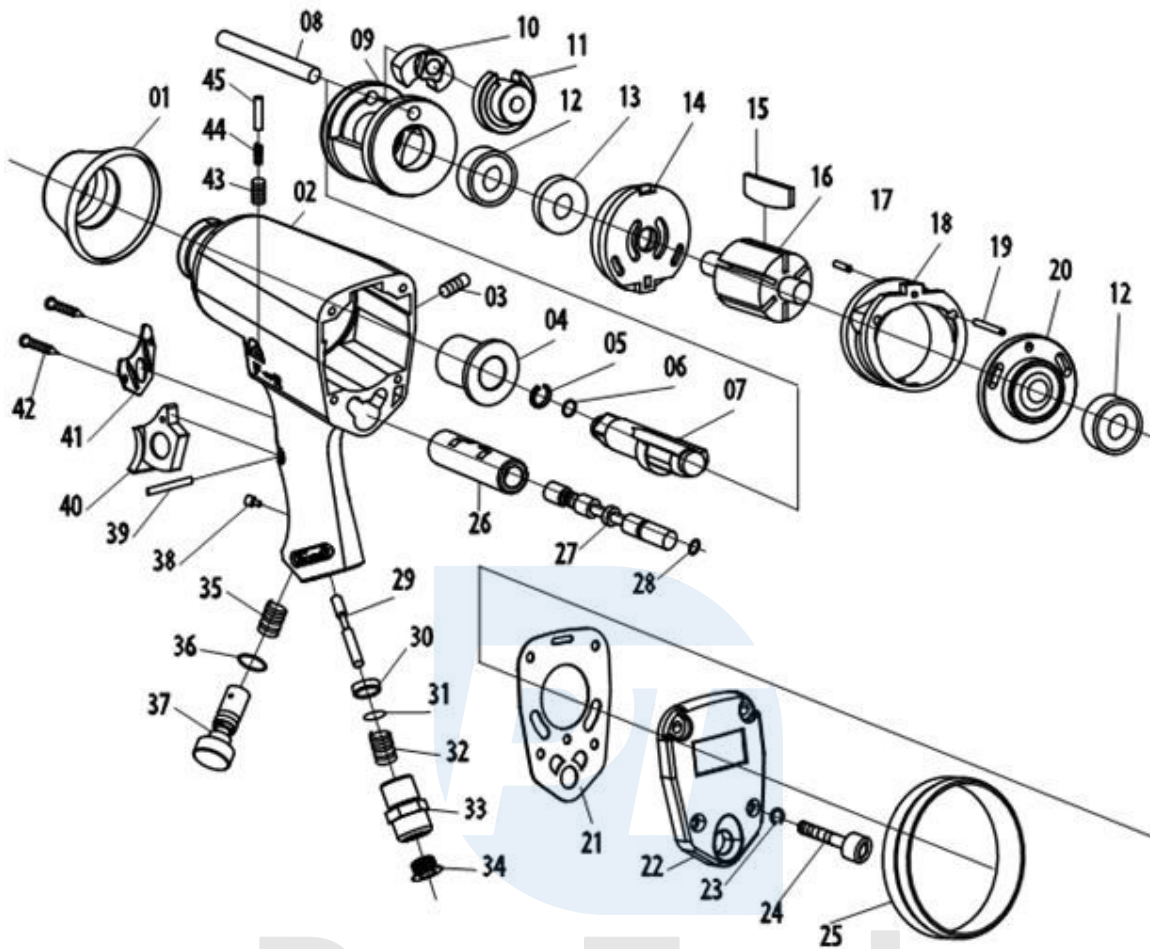
Ziehen Sie vor dem Schmieren den Luftzufuhrschlauch vom Gerät ab.

Schutz der Umwelt



Elektrogeräte dürfen nicht über den Hausmüll entsorgt werden. Sie müssen in ausgewiesenen Recyclinganlagen entsorgt werden. Wenden Sie sich an Ihre Gemeindeverwaltung, um Informationen über die Lagerung von Elektrogeräten zu erhalten.

Geräteaufbau und Ersatzteilliste



NR	BESCHREIBUNG	NR	BESCHREIBUNG	NR	BESCHREIBUNG
01	Schützendes Gummi	16	Rotor	31	Komponente Einrichtungen
02	Körper	17	Komponente Einrichtungen	32	Abdeckung
03	Schraube	18	Walze	33	Einlassstopfen Luft
04	Fall	19	Schraube	34	Abdeckung
05	Ring	20	Hauptplatine	35	Abdeckung
06	O-Ring	21	Siegel	36	O-Ring
07	Komponente Einrichtungen	22	Umschlagrückseite	37	Luftregler
08	Komponente Einrichtungen	23	Pad	38	Schraube

09	Komponente Einrichtungen	24	Schraube	39	Komponente Einrichtungen
10	Komponente Einrichtungen	25	Schützendes Gummi	40	Entwässerung
11	Komponente Einrichtungen	26	Fall	41	Abdeckung
12	Lager	27	Ventil	42	Schraube
13	Siegel	28	O-Ring	43	Schraube
14	Hauptplatine	29	Komponente Einrichtungen	44	Abdeckung
15	Rotorblatt	30	Pad	45	Komponente Einrichtungen



Pro-Tech
shop